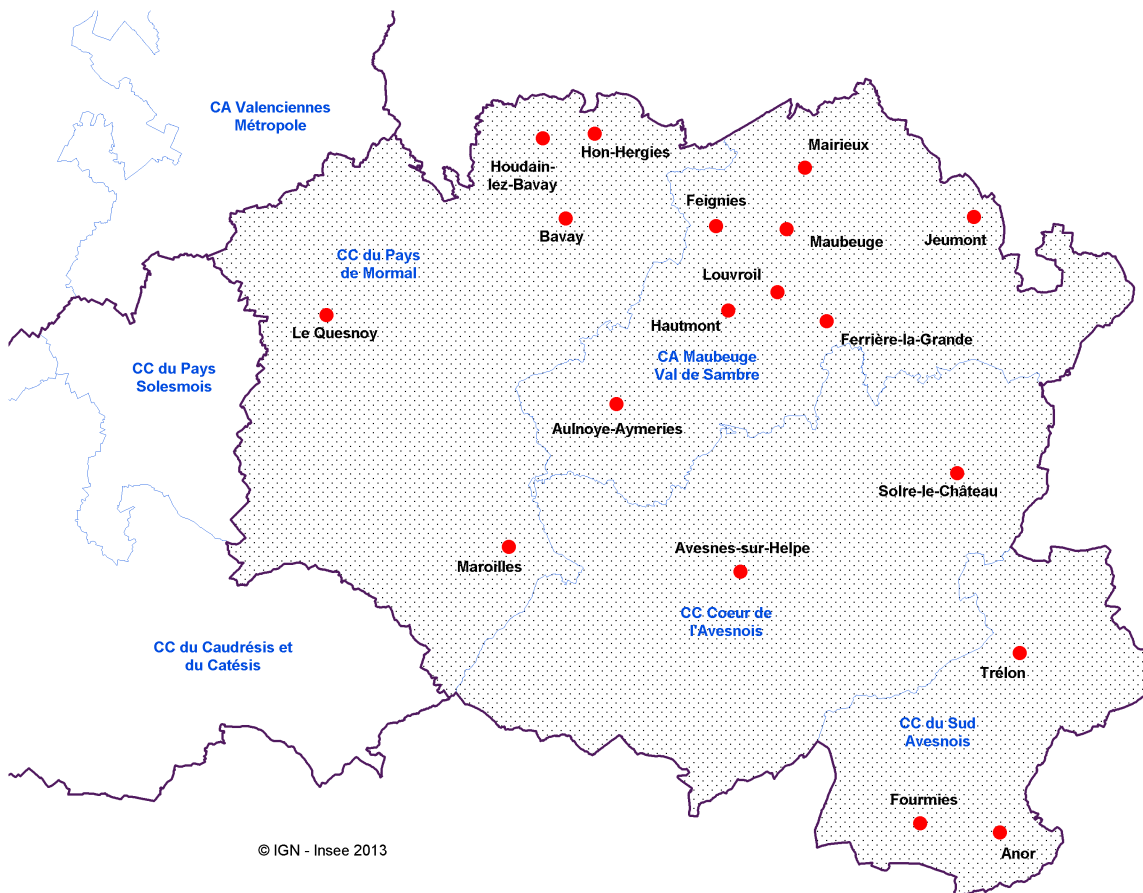


SCoT de Sambre-Avesnois : de la fragilité sociale à l'éloignement social

Comptant près de 233 000 habitants, le SCoT de Sambre-Avesnois présente une situation sociale en retrait par rapport à l'Aire métropolitaine de Lille (AML). Le revenu médian des ménages est environ 10 % en deçà de celui mesuré à l'échelle de l'AML. Cette fragilité sociale des populations s'observe principalement autour de la polarité constituée de Maubeuge, Louvroil et Hautmont, qui regroupe une large partie de la population de l'espace, ainsi que la frange sud du territoire avec Fourmies et Anor, et enfin Avesnes-sur-Helpe. Au cours de la dernière décennie, les écarts territoriaux se sont accentués au sein du SCoT : les espaces périurbains sont devenus un peu plus aisés quand les espaces urbains ont vu leur population s'appauvrir en comparaison de la référence de l'AML. Les mouvements résidentiels restent limités, ne favorisant ainsi pas les transformations sociales du territoire : les arrivées dans le SCoT sont peu nombreuses, à l'exception du territoire quercitain dont la fonction résidentielle se renforce. Les centres économiques du SCoT de Sambre-Avesnois ont globalement enregistré un repli de leur activité sur les décennies 1990 et 2000. Le centre économique de Maubeuge, spécialisé dans les activités industrielles, a connu une moindre progression du nombre d'emplois qu'en moyenne dans l'AML couplée à une contraction, certes contenue, de son emploi ouvrier. Dès lors, il assure une assez bonne accessibilité aux emplois d'ouvriers pour la moitié nord du SCoT. Réciproquement, le centre économique de Fourmies a connu des difficultés plus aiguës, avec un effondrement de sa sphère productive concomitant d'un repli des fonctions de services. L'accessibilité aux emplois apparaît en net retrait autour de Fourmies, pour toutes les catégories socioprofessionnelles, et plus encore pour les actifs les moins mobiles. L'isolement géographique renforce ainsi l'acuité des difficultés sociales observées dans la moitié sud du SCoT.



Un continuum de territoires fragiles le long d'une frange sud, des contrastes intenses dans le Val de Sambre

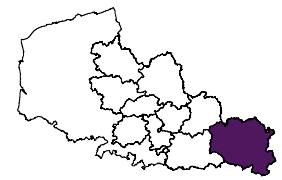
La fragilité sociale des populations résidentes du SCoT de Sambre-Avesnois se concentre principalement autour de la polarité constituée de Maubeuge, Louvroil et Hautmont, qui regroupe une large partie de la population de l'espace, ainsi que la frange sud du territoire avec Fourmies et Anor, et enfin Avesnes-sur-Helpe. Dans ces espaces, les revenus médians ramenés à la taille des ménages étaient, en 2007, inférieurs à 13 000 euros par unité de consommation.

À l'inverse, des territoires plus aisés se dessinent à la frange nord de l'espace, avec Mairieux au nord de Maubeuge d'une part, Houdain-lez-Bavay et Hon-Hergnies au nord de Bavay d'autre part, ainsi que le long de la N2 entre Maubeuge et Avesnes-sur-Helpe. Dans ces espaces, les revenus médians ramenés à la taille des ménages étaient, en 2007, supérieurs à 18 000 euros par unité de consommation.

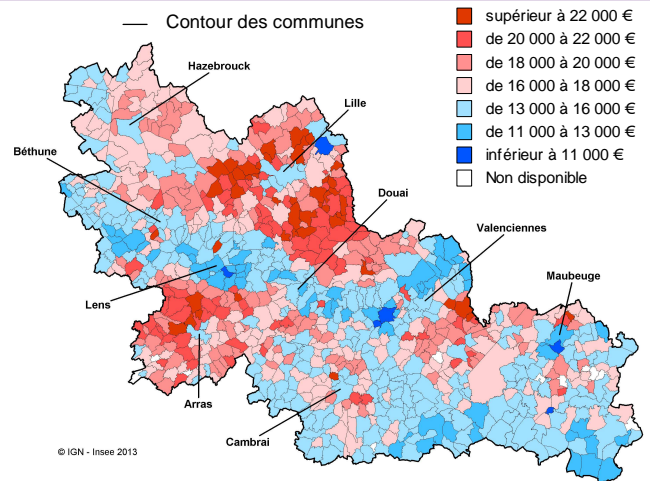
L'analyse spatiale des revenus des ménages met en évidence, le long de la frontière picarde, une plus grande homogénéité des situations de fragilité, avec un continuum de communes qui, de Caudry (SCoT du Cambrésis) jusqu'à Fourmies, sont en deçà des références enregistrées sur l'ensemble de l'AML, sans qu'apparaissent d'espaces plus aisés susceptibles d'être un relais de développement. À l'inverse, le secteur de Maubeuge apparaît contrasté, avec certes une intensité de la pauvreté plus prononcée, par exemple à Louvroil ou dans les quartiers de Maubeuge comme les Provinces Françaises, l'Épinette ou Sous-le-Bois, mais aussi des espaces périurbains plus riches et fonctionnant de concert avec les cœurs économiques urbains.

Les cœurs urbains de Sambre-Avesnois ont enregistré une dynamique défavorable, contrairement aux espaces périurbains qui leur sont proches

Les territoires du SCoT de Sambre-Avesnois s'inscrivent dans des dynamiques sociales contrastées. Les évolutions sont globalement défavorables dans les cœurs urbains (Maubeuge, Fourmies), avec une dégradation relative des revenus observés aussi bien avant que pendant la crise économique (périodes 2002-2007 puis 2007-2011). Réciproquement, certains territoires s'inscrivent dans une trajectoire plus favorable. Le canton de Bavay a dépassé la référence de l'AML entre 2002 et 2007, puis a connu une amélioration dans les années qui ont suivi ; le canton de Solre-le-Château a, de même, connu une évolution dynamique, d'abord en restant légèrement en deçà de la référence de l'AML, puis en la dépassant ; le canton d'Avesnes-sur-Helpe-Nord a continûment vu le niveau de revenus des ménages s'élever. Dans l'ensemble, les écarts territoriaux se sont accentués sur une décennie : les espaces périurbains sont devenus un peu plus aisés – sans atteindre la richesse observée dans les pourtours de l'agglomération lilloise – quand les espaces urbains ont vu leur population s'appauvrir en comparaison avec l'AML.

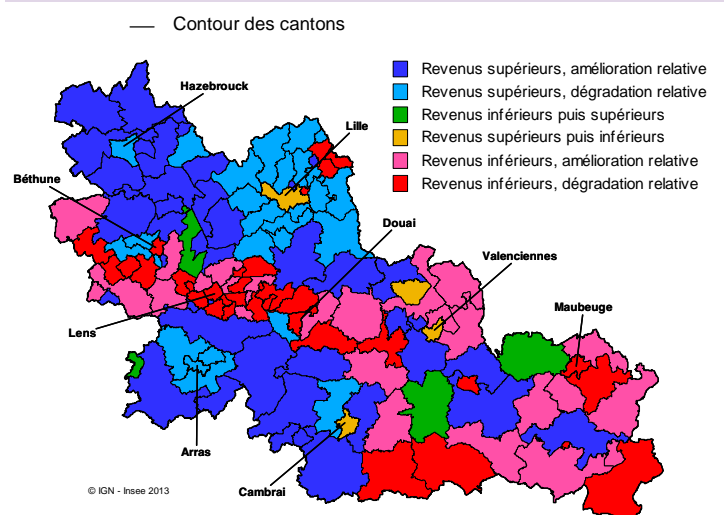


1 - Les contrastes de revenus des ménages, en 2007



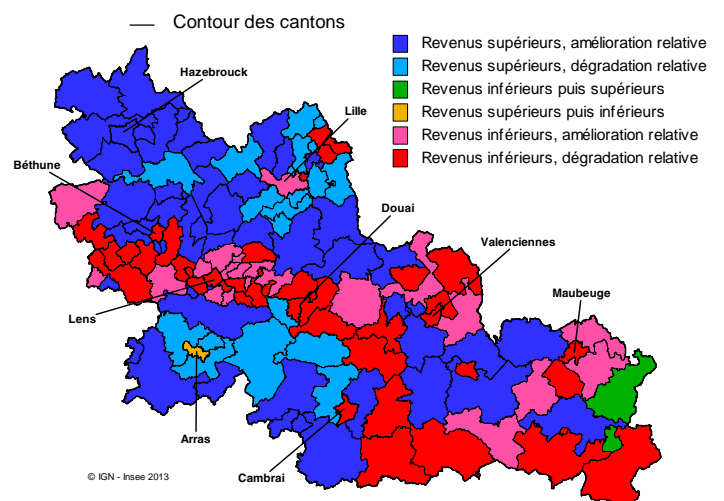
Source : Insee, revenus fiscaux localisés des ménages 2007.

2 - Niveau et évolution relative des revenus des ménages, entre 2002 et 2007



Source : Insee, revenus fiscaux localisés des ménages 2002 et 2007.

3 - Niveau et évolution relative des revenus des ménages, entre 2007 et 2011



Source : Insee, revenus fiscaux localisés des ménages 2007 et 2011.

Données complémentaires

| Revenu fiscal médian (euros) | Environs de Bavay | Maubeuge | Environs du Trélon | Nord d'Avesnes-sur-Helpe |
|------------------------------|-------------------|----------|--------------------|--------------------------|
| 2002 | 12 532 | 12 503 | 10 811 | 13 261 |
| 2007 | 15 367 | 14 529 | 12 486 | 15 866 |
| 2011 | 17 431 | 15 627 | 13 641 | 17 851 |

Une faible contribution des mobilités résidentielles à l'évolution sociale du SCoT et de ses composantes territoriales

Le SCoT de Sambre-Avesnois présente, au lieu de résidence, une sous-représentation globale de cadres et d'employés, et une sur-représentation d'ouvriers, en prenant pour espace de comparaison l'ensemble de l'AML. Ce constat se vérifie pour les différents territoires dont se compose le SCoT, et plus particulièrement pour la CA Maubeuge Val de Sambre, qui présente une moindre proportion de cadres que les CA de Valenciennes Métropole, du Douaisis, de Cambrai, tout en restant similaire à celle observée dans la CA Porte du Hainaut. À la frontière du SCoT, l'ancienne Communauté de Communes du Quercitain présente un profil social inverse : en particulier, elle constitue un espace résidentiel attractif pour des populations disposant d'un emploi de cadres, susceptible de travailler dans des zones voisines de Valenciennes, de Cambrai comme de Maubeuge.

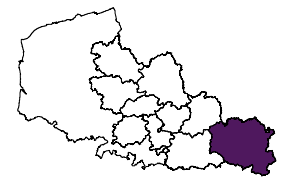
Le profil socioprofessionnel du SCoT de Sambre-Avesnois relativement à celui de l'ensemble de l'AML n'a pas connu de modification significative entre la fin des années 1990 et la fin des années 2000, si ce n'est un renforcement de son caractère ouvrier, du fait d'un moindre repli de l'emploi industriel qu'en moyenne de l'AML, et d'une moindre tertiarisation des activités.

Des inflexions sont néanmoins à noter en lien avec les mouvements résidentiels. Ainsi, alors que les déménagements conduisaient à accentuer le déficit relatif de cadres pour tous les territoires du SCoT dans le courant des années 1990, les territoires périurbains enregistrent désormais un excédent migratoire pour cette catégorie sociale. Toutefois, le mouvement reste limité et correspond principalement aux dynamiques de déconcentration locale observées depuis les cœurs d'agglomération vers les espaces périphériques, plus qu'un mouvement d'attractivité à l'échelle de l'aire métropolitaine. Un phénomène similaire s'observe pour les employés. Dans les deux cas, les territoires les plus concernés correspondent au Bavaisis et aux Pays de Mormal et de Maroilles, à la rencontre entre les ensembles urbains du Valenciennois et du Maubeugeois. Ces flux migratoires, encore limités, ne devraient pas modifier le profil social relatif sur les prochaines années : en effet, le SCoT de Sambre-Avesnois enregistre en parallèle des arrivées de populations ouvrières, là aussi par un mouvement de déconcentration et parfois en provenance des espaces voisins, qui conforte la sur-représentation des professions ouvrières au sein des populations résidentes de l'espace. Néanmoins, la CA de Maubeuge Val de Sambre enregistre un solde migratoire négatif d'ouvriers – ce mouvement correspond toutefois à un déficit migratoire global de ce cœur urbain, observé pour toutes les catégories socioprofessionnelles.

Données complémentaires

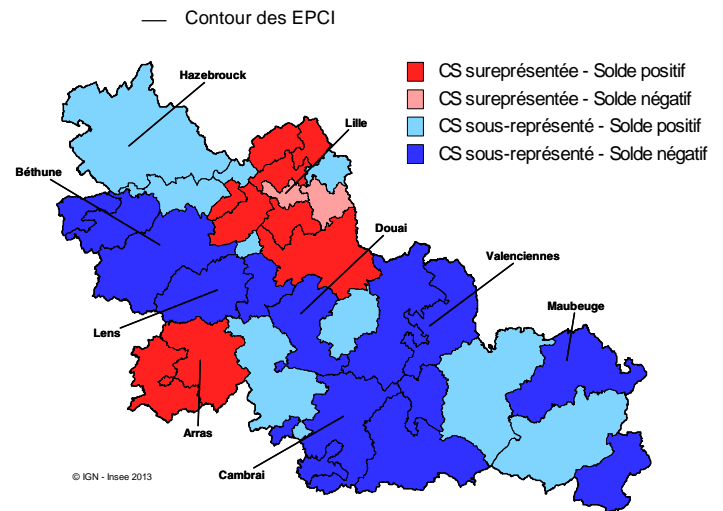
Mobilités résidentielles pour la CA Maubeuge Val de Sambre, entre 2003 et 2008 :

| Populations de cadres : | Populations d'ouvriers: |
|------------------------------------|--------------------------------------|
| - départs : environ 780 personnes | - départs : environ 1860 personnes |
| - arrivées : environ 520 personnes | - arrivées : environ 1620 personnes |
| - stables : environ 2140 personnes | - stables : environ 12 600 personnes |



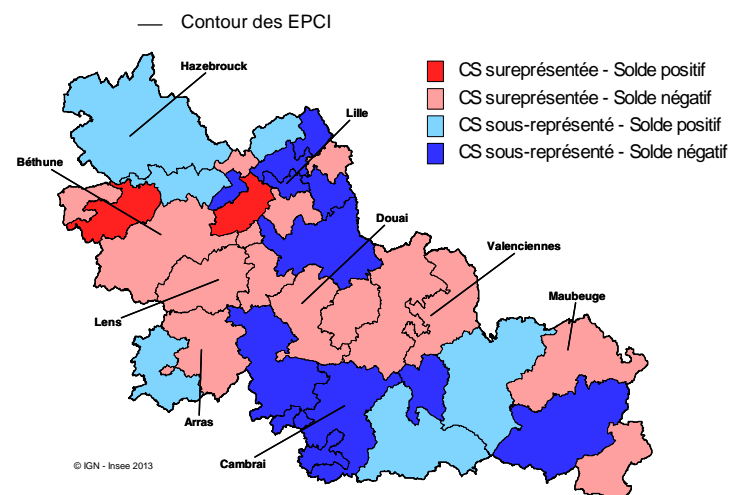
Part relative en 2008 et solde migratoire entre 2003 et 2008 pour ...

4 - ... les cadres



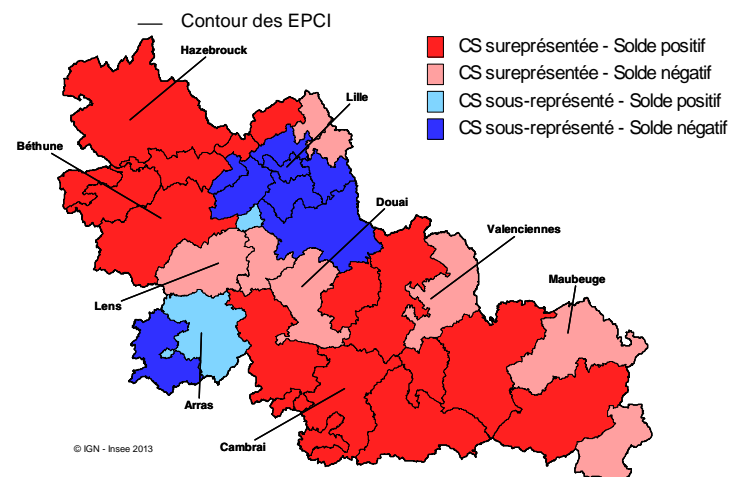
Source : Insee, recensement de la population 2008 - exploitation complémentaire.

5 - ... les employés



Source : Insee, recensement de la population 2008 - exploitation complémentaire.

6 - ... les ouvriers



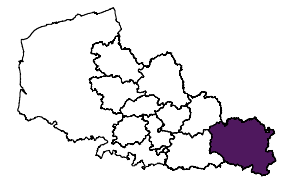
Source : Insee, recensement de la population 2008 - exploitation complémentaire.

La dégradation relative de la situation économique renforce la problématique sociale du territoire

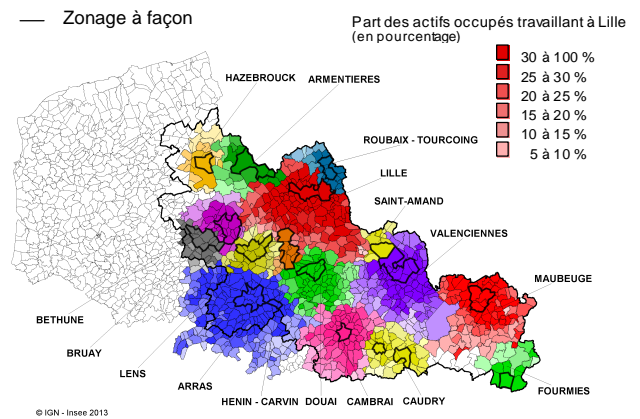
Le SCoT de Sambre-Avesnois se structure autour de deux principales polarités économiques : le centre économique qui, autour de Maubeuge et des villes adjacentes, regroupe près de 26 000 emplois et couvre une zone d'influence de près de 134 000 habitants, principalement en Sambre, et le centre économique autour de Fourmies, de plus petite taille avec 4 000 emplois et une zone d'influence de près de 25 000 habitants, principalement sur la frange sud du territoire. Le SCoT s'inscrit également en relation avec l'aire d'influence du centre économique qui, autour de Valenciennes, concentre près de 60 000 emplois et couvre plus de 276 000 habitants, avec une aire d'influence qui déborde assez largement en direction du Quercitain. Dans une moindre mesure, le centre économique de Caudry et du Cateau-Cambrésis, avec 18 000 emplois environ, exerce également une attractivité aux frontières du SCoT.

Les centres économiques du SCoT de Sambre-Avesnois ont globalement enregistré un repli de leur activité sur les décennies 1990 et 2000. Le centre économique de Maubeuge, avec une spécialisation industrielle, a connu une moindre évolution du nombre d'emplois qu'en moyenne de l'AML (environ + 3 % sur la période contre + 10 % pour l'ensemble des centres économiques), avec toutefois une contraction contenue de son emploi ouvrier (environ - 9 % contre - 19 % pour l'ensemble des centres économiques). Le centre économique, tout en enregistrant une tertiarisation dans les activités commerciales et de service, peine à développer les activités les plus qualifiées : les emplois de cadre des fonctions métropolitaines évoluent deux fois moins vite qu'en moyenne de l'AML (+ 27 % contre + 61 % pour l'ensemble des centres économiques). Le centre de Fourmies a connu des difficultés plus aiguës, avec un effondrement de sa sphère productive (- 38 % des emplois d'ouvriers, le plus fort repli sur l'AML) concomitant d'un repli des fonctions servicielles à haute valeur ajoutée (- 45 % des emplois de cadres des fonctions métropolitaines). L'emploi total s'inscrit en baisse, de - 1 % sur la période. Les pôles voisins présentent des dynamiques contrastées : plutôt en repli pour Caudry, en rebond pour Valenciennes. Conséquence de ces évolutions relatives : une proportion croissante des populations du SCoT de Sambre-Avesnois trouvent des débouchés professionnels dans l'aire d'influence de Valenciennes, de sorte que le solde des migrations alternantes se traduit par un déficit de plus en plus marqué. Néanmoins, la situation excentrée du territoire limite ces opportunités voisines, peu nombreuses en Picardie en lien avec les difficultés de la Thiérache, comme en Wallonie avec un dynamisme très mesuré des zones de Mons et de Thuin.

Les aires d'influence des centres économiques du SCoT de Sambre-Avesnois ont suivi une évolution couplée à celle de la situation économique, avec un maintien des difficultés sociales particulièrement soutenues dans l'aire d'influence de Fourmies et une aggravation relative de la situation sociale dans l'aire d'influence de Maubeuge. Le niveau de formation dans le territoire connaît certes une élévation, avec une baisse du nombre de non-diplômés (environ - 40 % entre 1990 et 2008, comme la moyenne des aires d'influence de l'AML), mais le territoire peine à garder les actifs les plus qualifiés : le nombre de diplômés du supérieur qui y réside augmente moins vite qu'ailleurs (+ 130 % contre + 160%). La dynamique est moins favorable encore dans l'aire de Fourmies : moindre recul des non-diplômés (environ - 34%) et la plus faible hausse des diplômés du supérieur (+ 108 % contre + 163 % dans l'AML).

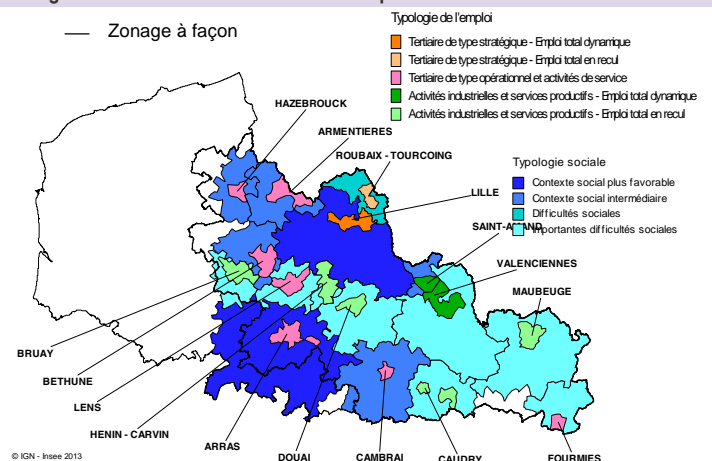


7 - Centres économiques locaux et aires d'influence



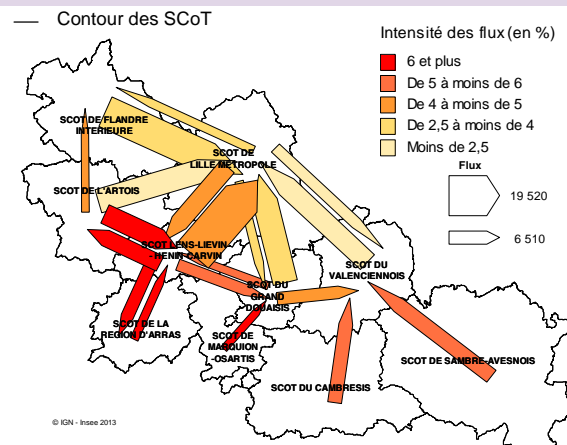
Source : Insee, recensement de la population 2008 - exploitation complémentaire.

8 - Regard croisé sur les évolutions économiques et sociales



Source : Insee, recensement de la population 2008 - exploitation complémentaire.

9 - Mobilités alternantes entre les SCoT de l'AML



Source : Insee, recensement de la population 2008 - exploitation complémentaire.

Données complémentaires

Du point de vue des centres économiques :

Centre de Maubeuge et alentours : 26 000 emplois, dont 1 000 emplois des cadres des fonctions métropolitaines et 8 200 emplois d'ouvriers.

Centre de Fourmies : 4 200 emplois, dont 100 emplois des cadres des fonctions métropolitaines et 1 000 emplois d'ouvriers.

Du point de vue des aires d'influence :

Aire d'influence de Maubeuge et alentours : 134 000 habitants, dont 70 000 actifs. Près de 29 500 non-diplômés et 15 300 diplômés du supérieur.

Aire d'influence de Fourmies : 25 000 habitants, dont 12 300 actifs. Près de 7 000 non-diplômés et 2 100 diplômés du supérieur.

Dans la partie nord du SCoT, une accessibilité aux emplois de cadres portée par la ville de Maubeuge

Le SCoT de Sambre-Avesnois présente une concentration d'emplois de cadres sur la ville de Maubeuge (plus de 1 800 emplois au lieu de travail) et, dans une moindre mesure, sur la commune d'Aulnoye-Aymeries (plus de 500 emplois de cadres). En prenant en compte les populations résidant à proximité, l'accessibilité aux emplois de cadres apparaît relativement élevée le long de l'axe Maubeuge/Aulnoye-Aymeries, en comparaison aux références régionales, et globalement assez soutenue sur toute la partie nord du SCoT. Cette accessibilité est élevée aussi bien pour les femmes que pour les hommes.

Le Quercitain, un territoire à l'interface de plusieurs pôles d'emploi pour les cadres

À la frange ouest du SCoT, se dessine un bassin faiblement peuplé qui, à l'interface entre Valenciennes, Cambrai et Maubeuge, présente un niveau d'accessibilité soutenu aux emplois de cadres. Ce territoire, composé de communes périurbaines ou rurales, profite en effet de la relative proximité des grands pôles d'emplois qui le bordent, doublée de la présence en son sein de centres économiques complémentaires, comme Le Quesnoy (près de 400 emplois de cadres). Cette accessibilité géographique doit toutefois être tempérée par le faible poids démographique du territoire concerné. En outre, l'accessibilité y reste conditionnée par la capacité des populations résidentes à effectuer des navettes alternantes pouvant atteindre plusieurs dizaines de kilomètres par trajet entre lieu de domicile et lieu de travail pour celles et ceux qui exercent leur activité dans les grands pôles qui bordent le territoire.

Dans la partie sud du SCoT, de faibles opportunités pour les cadres, en l'absence de centre tertiaire d'envergure

La partie sud du SCoT présente, dans l'ensemble, un faible niveau d'accessibilité aux emplois de cadre. Seule la commune de Fourmies présente une concentration d'emplois susceptible de relever cette accessibilité, avec près de 400 emplois de cadres. En dépit de ses fonctions de sous-préfecture, la commune d'Avesnes-sur-Helpe ne compte que 300 emplois de cadres environ. Dès lors, les espaces à dominante rurale de l'Avesnois et du secteur de Trélon correspondent aux territoires avec la plus faible accessibilité pour les emplois de cadres. Leur éloignement du centre de Maubeuge limite les opportunités professionnelles, notamment pour les femmes dont les mobilités alternantes sont de moindre ampleur.

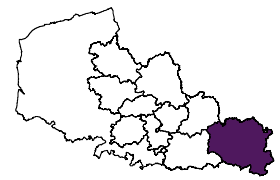
Données complémentaires

Les cinq communes comptant le plus de cadres (au lieu de travail) :

Maubeuge – 1 820 cadres
 Aulnoye-Aymeries – 510 cadres
 Jeumont – 470 cadres
 Le Quesnoy – 400 cadres
 Fourmies – 380 cadres

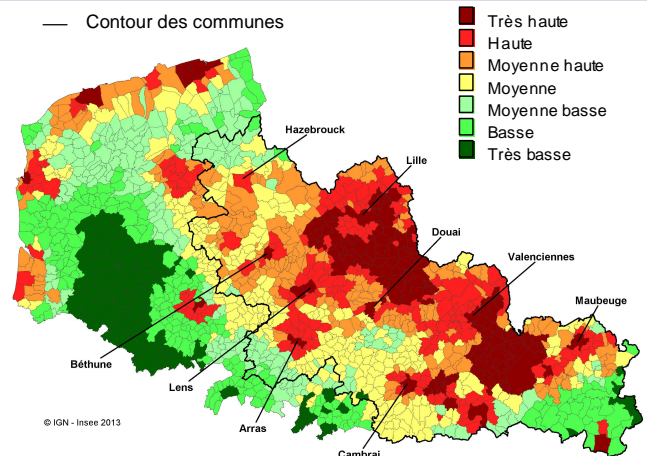
Accessibilité concurrencée à l'emploi, au sein du SCoT et au lieu de résidence

| | Hommes | Femmes |
|---|--------|--------|
| Nombre de cadres | 5 080 | 2 560 |
| Proportion résidant dans une commune avec une accessibilité concurrencée... | | |
| Haute ou très haute | 62,7 % | 43,7 % |
| Intermédiaire | 23,9 % | 40,6 % |
| Basse ou très basse | 13,4 % | 15,7 % |



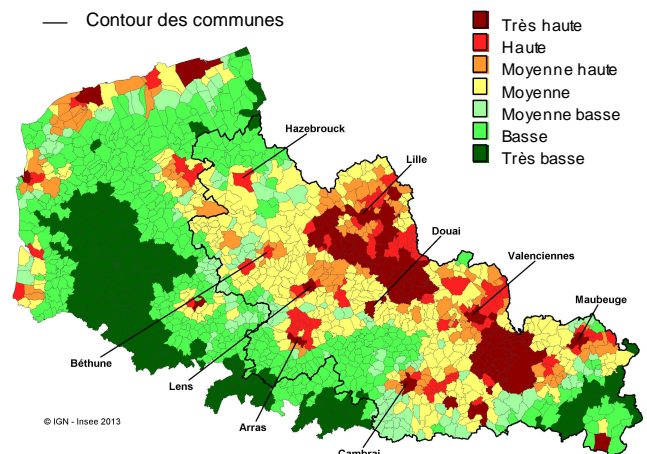
Degré d'accessibilité à l'emploi pour ...

10 - ... les cadres hommes, au lieu de résidence



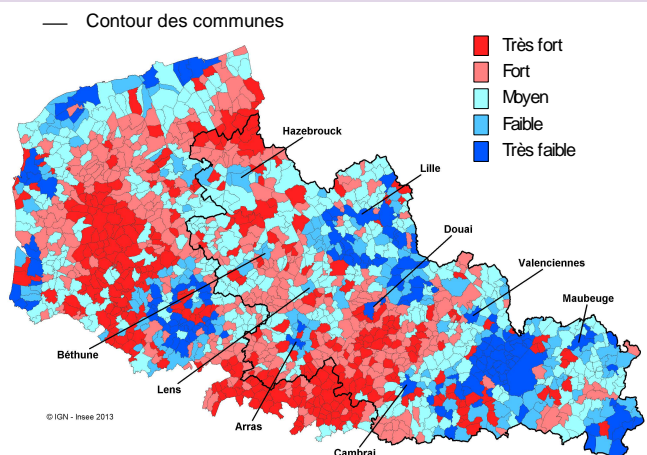
Source : Insee, recensement de la population 2010 exploitation complémentaire.

11 - ... les cadres femmes, au lieu de résidence



Source : Insee, recensement de la population 2010 exploitation complémentaire.

12 - Écart d'accessibilité entre les femmes et les hommes cadres



Source : Insee, recensement de la population 2010 exploitation complémentaire.

Du Maubeugeois au Catésis, une accessibilité intermédiaire pour les fonctions d'employés

Depuis la ville de Maubeuge, où exercent plus de 5 100 employés, jusqu'au Cateau-Cambrésis (SCoT du Cambrésis), avec près de 1 100 employés, le versant ouest du SCoT de Sambre-Avesnois présente, en comparaison à la moyenne régionale, une accessibilité de niveau intermédiaire pour les personnes relevant des catégories socioprofessionnelles d'employés. La faiblesse relative des opportunités d'emploi en comparaison à la population présente susceptible d'occuper ces fonctions réduit en effet le niveau d'accessibilité pour les employés, si ce n'est dans les villes assurant des fonctions de centralité (Maubeuge, Aulnoye-Aymeries). Les couronnes périurbaines au nord de Maubeuge et de Bavay présentent une faible accessibilité, contrairement à celle mesurée pour des emplois de cadres : en effet, les mobilités domicile-travail pour les fonctions d'employés portent en général sur des temps de parcours restreint, avec une logique de grande proximité entre lieu de vie et lieu de travail, ce qui amoindrit de ce point de vue l'accessibilité pour les personnes résidant dans les espaces plus reculés. Ainsi, pour les femmes, l'accessibilité concurrencée aux fonctions d'employées apparaît très basse dans le Bavaisis, en comparaison à celle mesurée pour les femmes résidant à Maubeuge même ou dans l'espace à dominante urbaine allant de Maubeuge à Aulnoye-Aymeries.

La frange est du SCoT présente une très faible accessibilité aux fonctions d'employés

À l'est dans les vallées de la Solre, de la Thure et de l'Helpe, au sud dans les environs du Trélon, l'absence de centre économique d'envergure suffisante réduit considérablement l'accessibilité aux fonctions d'employés, en comparaison à la moyenne régionale. Certes, Avesnes-sur-Helpe d'une part, avec près de 1 100 employés qui y exercent leur activité professionnelle, et Fourmies, avec 1 550 employés, concentrent des établissements dans le domaine des services et des commerces, ainsi que des administrations publiques. Pour les personnes les plus mobiles, ces opportunités professionnelles rehaussent l'accessibilité dans les territoires environnants ; toutefois, cet effet reste mesuré et de proximité. Ainsi, les femmes employées qui disposent d'une moindre propension à la mobilité domicile-travail sont confrontées à une très faible accessibilité à l'emploi correspondant à leur catégorie socioprofessionnelle.

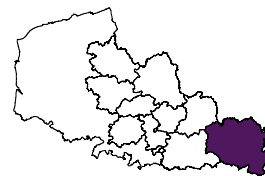
Données complémentaires

Les cinq communes comptant le plus d'employés (au lieu de travail) :

Maubeuge – 5 220 employés
 Fourmies – 1 710 employés
 Louvroil – 1 160 employés
 Hautmont – 1 110 employés
 Le Quesnoy – 1 080 employés

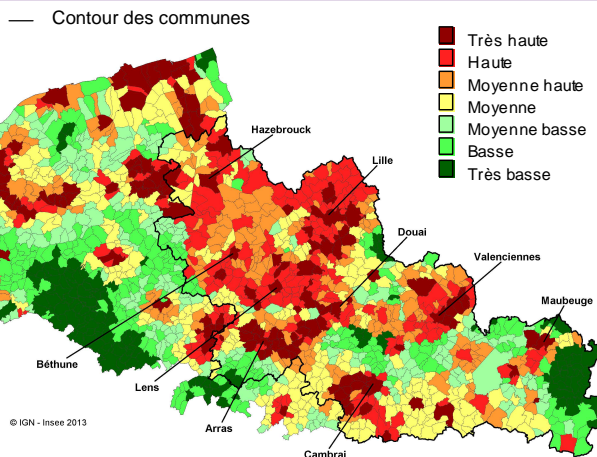
Accessibilité concurrencée à l'emploi, au sein du SCoT et au lieu de résidence

| | Hommes | Femmes |
|---|--------|--------|
| Nombre d'employés | 6 180 | 22 450 |
| Proportion résidant dans une commune avec une accessibilité concurrencée... | | |
| Haute ou très haute | 62,9 % | 42,9 % |
| Intermédiaire | 20,4 % | 17,9 % |
| Basse ou très basse | 16,7 % | 39,2 % |



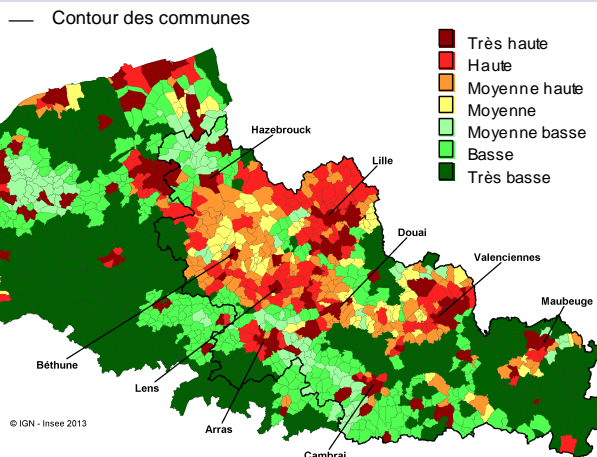
Degré d'accessibilité à l'emploi pour ...

13 - ... les employés hommes, au lieu de résidence



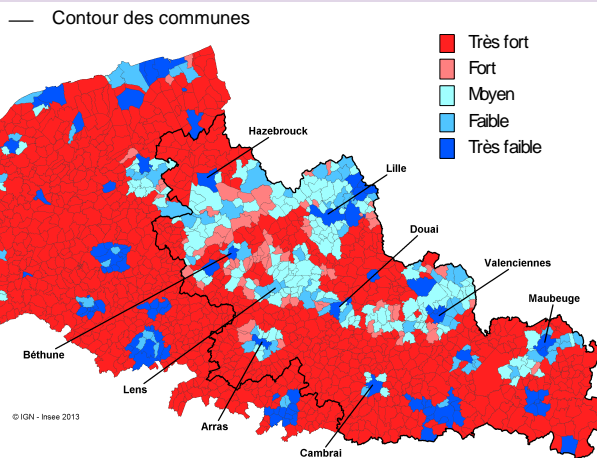
Source : Insee, recensement de la population 2010 exploitation complémentaire.

14 - ... les employées femmes, au lieu de résidence



Source : Insee, recensement de la population 2010 exploitation complémentaire.

15 - Écarts d'accessibilité entre les femmes et les hommes employés



Source : Insee, recensement de la population 2010 exploitation complémentaire.

Un pôle ouvrier dans le Val de Sambre, avec une forte concentration d'emplois

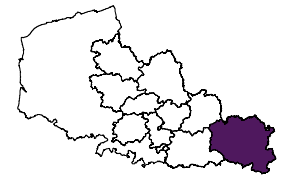
En lien avec une large implantation d'activités industrielles, les territoires autour de Maubeuge comptent plusieurs pôles d'emplois d'ouvriers : Maubeuge, Feignies, Louvroil et Hautmont totalisent près de 8 000 emplois ouvriers. S'y ajoute, à Aulnoye-Aymeries, encore près de 1 500 emplois d'ouvriers. De la sorte, l'accessibilité concurrencée aux emplois d'ouvriers – ici, les emplois d'ouvriers non qualifiés - apparaît élevée sur cette partie du SCoT de Sambre-Avesnois, comparativement à la moyenne régionale. Elle atteint des niveaux similaires à ceux observés dans le Valenciennois par exemple.

De Maubeuge à Valenciennes, des espaces résidentiels profitant de la proximité de plusieurs centres productifs

Bénéficiant de la proximité des industries du Maubeugeois comme du Valenciennois, le territoire du Quercitain présente également une accessibilité élevée aux emplois d'ouvriers, sous réserve d'être en capacité de d'effectuer une navette domicile-travail pouvant dépasser la demi-heure de trajet en transport individuel. Ainsi, cette accessibilité concurrencée apparaît significativement moindre pour les femmes que pour les hommes, contrairement à la situation observée dans le Maubeugeois où la différence homme/femme est faible.

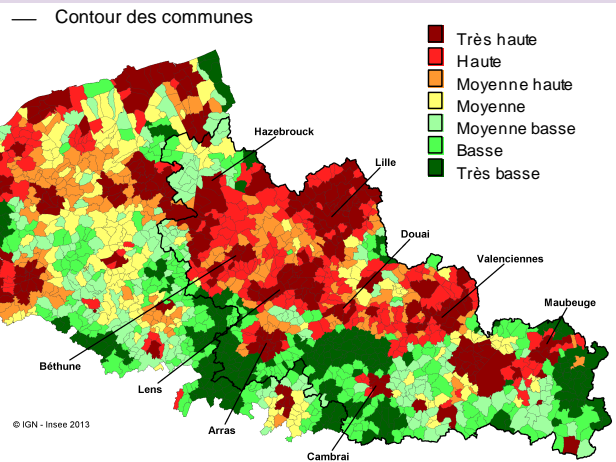
Au sud du SCoT, un marché du travail restreint, avec peu d'emplois ouvriers comparativement à la population résidente

L'affaiblissement structurel des activités industrielles dans la partie sud du SCoT de Sambre-Avesnois a réduit les opportunités professionnelles pour les ouvriers qui y résident. En dehors de Fourmies, qui compte près d'un millier d'emplois d'ouvrier, et d'Avesnes-sur-Helpe, avec 600 emplois d'ouvrier, il n'y a pas à proximité d'autres centres productifs susceptibles de constituer un marché du travail avec une diversité d'emplois. L'accessibilité concurrencée apparaît faible en comparaison à la moyenne régionale, notamment en rapportant le volume restreint d'emplois au nombre de résidents susceptibles d'exercer un métier d'ouvrier.



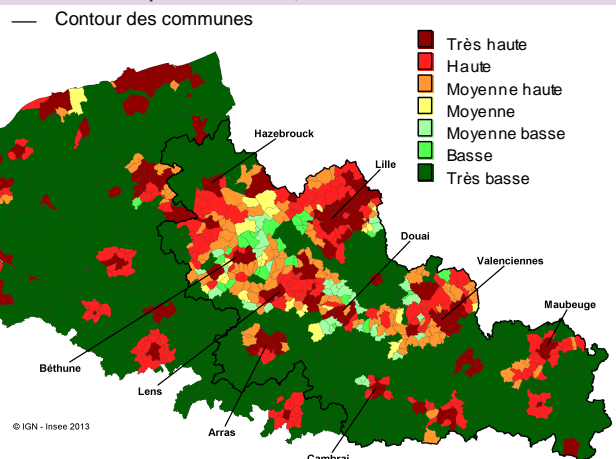
Degré d'accessibilité à l'emploi pour ...

16 - ... les ouvriers non qualifiés hommes, au lieu de résidence



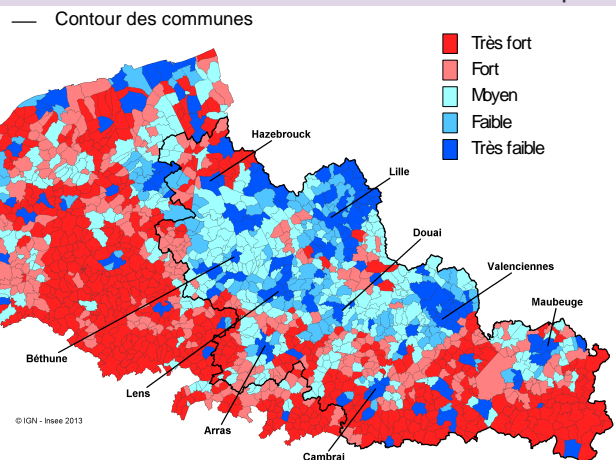
Source : Insee, recensement de la population 2010 exploitation complémentaire.

17 - ... les ouvrières non qualifiées femmes, au lieu de résidence



Source : Insee, recensement de la population 2010 exploitation complémentaire.

18 - Écart d'accessibilité entre les femmes et les hommes ouvriers non qualifiés



Source : Insee, recensement de la population 2010 exploitation complémentaire.

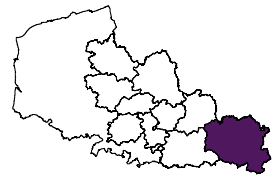
Données complémentaires

Les cinq communes comptant le plus d'ouvriers non qualifiés (au lieu de travail) :

- Maubeuge – 1 990 ouvriers non qualifiés
- Feignies – 780 ouvriers non qualifiés
- Aulnoye-Aymeries – 630 ouvriers non qualifiés
- Hautmont – 460 ouvriers non qualifiés
- Fourmies – 430 ouvriers non qualifiés

Accessibilité concurrencée à l'emploi, au sein du SCoT et au lieu de résidence

| | Hommes | Femmes |
|---|--------|--------|
| Nombre d'ouvriers non qualifiés | 9 700 | 2 860 |
| Proportion résidant dans une commune avec une accessibilité concurrencée... | | |
| Haute ou très haute | 47,9 % | 44,9 % |
| Intermédiaire | 34,0 % | 22,5 % |
| Basse ou très basse | 18,1 % | 32,6 % |



Pour en savoir plus ... sur les contrastes territoriaux de revenus

- « Contrastes sociaux et systèmes métropolitains : volet 1 », Pages de Profils n°103, Insee Nord-Pas-de-Calais, mars 2012
- « Revenus fiscaux 2011 : de fortes disparités », Pages de Profils n°153, Insee Nord-Pas-de-Calais, mars 2014,

Pour en savoir plus ... sur l'influence des mobilités résidentielles

- « Contrastes sociaux et systèmes métropolitains, volet 2 : mobilités résidentielles et transformation sociale des territoires », Pages de Profils n°1114, Insee Nord-Pas-de-Calais, octobre 2012
- « Les migrations résidentielles en Nord-Pas-de-Calais », Dossier de Profils n°99, Insee Nord-Pas-de-Calais, novembre 2010

Pour en savoir plus ... sur les évolutions économiques sociales

- « Contrastes sociaux et systèmes métropolitains, volet 3 : trajectoires économiques et transformations sociales des territoires », Pages de Profils n°137, Insee Nord-Pas-de-Calais, août 2013
- « Ressort des territoires face à la crise économique de 2008 », Pages de Profils n°157, Insee Nord-Pas-de-Calais, juin 2014
- « 70 ans de dynamiques de population active en Nord-Pas-de-Calais », Pages de Profils n°132, Insee Nord-Pas-de-Calais, juin 2013

Pour en savoir plus ... sur l'accessibilité concurrentielle à l'emploi

- « Contrastes sociaux et systèmes métropolitains, volet 4 : l'accessibilité concurrentielle à l'emploi », Pages de Profils n°160, Insee Nord-Pas-de-Calais, juin 2014
- Les espaces du Nord-Pas-de-Calais – Trajectoires, enjeux et devenir, Connexions et interdépendances (fascicule 5), Dossiers de Profils n°110, Insee Nord-Pas-de-Calais, octobre 2012
- Les espaces du Nord-Pas-de-Calais – Diagnostic et dynamiques, Insee Dossiers n°2 et 3, chapitre « liens & mobilités », Insee Nord-Pas-de-Calais, décembre 2014